

お か や ま

起業支援金事例集



倉敷グリーンファーム [P1]



ポルダリングルーム ねこて [P2]



株式会社真庭運創研 [P3]



Tsunag 合同会社 [P4]



あんこやべ [P5]



株式会社 N ライフケア [P6]

おかやま起業支援金とは…

岡山県内で、地域課題の解決を目的とした、社会的事業を新たに起業する方を対象に、対象経費の2分の1（最大200万円）を補助する制度です。

令和元年度に創設した起業支援金制度により、岡山県内で18名が起業しました。そのうち6名の社会的事業の取組内容について、本事例集でご紹介いたします。

対象要件

社会性

地域社会が抱える課題を解決する事業であることが大前提。

事業性

収益を確保して事業が継続できること。

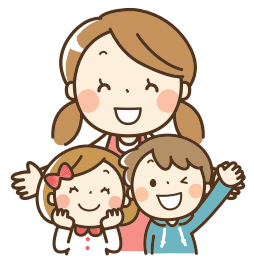
必要性

地域において不足しているサービスであること。

【社会的事業とは】

岡山県が定める次の分野において新たに起業する事業のことです。

- 子育て支援
- まちづくりの推進
- 社会福祉関連
- 社会教育関連
- 地域活性化関連
- 過疎地域等活性化関連
- 買物弱者支援
- 地域交通支援
- 環境関連



※第一次産業は対象となりません。



# 地域と地元産品を引き立たせる「苔玉」づくり



## 起業のきっかけ

倉敷で生まれ育ち、大学で<sup>かき えんげい</sup>花卉園芸を学ぶために故郷を出てから40年。

その間、東京の花卉園芸会社にて花や緑のある豊かな暮らしの普及を目指し、店頭やWebでの販売はもちろん、様々な会社とのコラボレーション企画や実施に携わる機会に恵まれました。

定年が近づくにつれ、これらの経験を活かし、故郷の倉敷に恩返しをしたいという思いが強くなり、移住と起業を決意しました。



## 解決を目指す地域課題

倉敷市は美観地区等の観光地として全国的に高い知名度ですが、地域外への地元産品（陶芸やガラス工芸等）のPRや地域内で地元産品に触れる機会が少ないことが課題だと感じていました。

その地域課題への解決方法として、苔玉のまんまるい見た目の親しみやすさを活かしつつ、地元産品を原料とした器・雑貨等と組み合わせ、倉敷地域の新品を開発し、販売拡大を目指します。

さらには苔玉を作り、育てる機会を通じて地域の方々の継続的なつながりを生み出し、深めることにも貢献したいと思っています。



## 相談した相手

生活環境も大きく変わることから最初に相談したのは妻でした。60歳になったら生まれ故郷の倉敷で起業したいと以前から伝えていましたが、東京で岡山県主催の岡山移住フェアに参加・相談（当時58歳）し、起業支援金・移住支援金を知ったことが大きな転機となりました。



代表者 中田 晶三 氏

**事業所名** 倉敷グリーンファーム

**HP** <https://kurashikigf.com/>

**住所** 〒710-0006 岡山県倉敷市祐安1507-2

**電話** 086-442-8701

**携帯電話** 080-5409-1112

**起業時期** 2020年1月

**事業内容** 苔玉の販売・レンタル事業、苔玉づくり教室・コミュニティ創造事業

**営業時間** 10:00~17:00

**定休日** 不定期



HP



地域  
活性化  
【総社市】

# 楽しく・健康に「ボルダリングジム」



## 起業のきっかけ

10年前、肥満と高血圧に悩んでいた頃、ボルダリングに出会いました。

ボルダリングのゴールを目指して挑戦する楽しさと、難易度の高い課題をクリアする達成感がやみつきになると同時に、体重が減り、血圧が下がって健康になりました。

ますますボルダリングに没頭するようになりましたが、私と同じように多くの方にボルダリングを楽しみながら健康になってもらいたいと思うようになり、2019年12月、総社市でボルダリングジムを開業しました。



## 解決を目指す地域課題

総社市を拠点に以下3点の目的により課題解決を目指します。

### ①子供達の運動の場の提供

当ジムの学区には子供達のスポーツ教室がありましたが、2019年3月に廃業し、運動の場が失われていました。当ジムは多くの子供達に運動の場を提供しています。

### ②生涯スポーツの場の提供

4歳から60代まで幅広い世代にスポーツの場を提供しています。

### ③青少年の健全育成の推進

老若男女が同じ課題に挑戦し、共通の話題で世代を超えた会話が生まれるため、青少年の健全育成に繋がります。



## 相談した相手

総社吉備路商工会には、開業の準備から資金のこと、そして確定申告に至るまで経営に関することなら何でも相談しています。

その他の専門分野に関することは、親しい同業者や職人などに相談しています。

そして、より良いジムにするために、お客様からも様々な意見をいただいています。



代表者 為本 元氏

事業所名 **ボルダリングルーム ねこのて**

HP <https://www.boulderingroom-nekonote.jp/>

住所 〒719-1163 岡山県総社市地頭片山32-10

電話 0866-90-2225

起業時期 2019年7月 (2019年12月6日ジムオープン)

事業内容 **ボルダリングジム**

営業時間 平日 14:00~22:00 土日祝日 11:00~20:00

定休日 火曜日



HP



赤外線カメラ搭載



観光振興策VR体験



猿被害対策



空撮・測量

赤外線診断

教育

ドローン利活用事業



# マルチコプターで真庭にイノベーション!



## 起業のきっかけ

晴れの国、岡山で緑豊かな生活をしたい。

2019年度から始まった地方創生起業・移住支援事業を活用し、自分の好きなドローンで何か地域貢献したいという想いが募りました。

有楽町の「ふるさと回帰支援センター」で岡山県の移住相談会があり、その日の起業セミナーを聴講した時がスタートでした。

当社は、自社開発の輸送用マルチコプター、産業用ドローン、コンシューマー向けドローン、水中ROV、アクションカメラ等を活用した各種技術サービスを提供しています。



アーム付水中ドローン



## 解決を目指す地域課題

東京都から真庭市に移住してきて公共交通機関の便が極端に少ないことに愕然としました。人口減少や過疎化が進展して公共交通が不便になり、高齢者は買い物や医薬品購入にも困る状況になっています。事務所から少し山手に行くとき猿が走る姿を見かけることがあります。

真庭市を拠点に、地域課題解決型事業として、買い物難民対策や地域公共交通機関の不便対策のために、輸送用マルチコプターの実用化を目指した事業に取り組んでいます。

また、ドローンを活用した害獣対策や老朽化したインフラ施設点検、地域観光需要の掘り起こしにも積極的に取り組んでいます。



## 相談した相手

移住と起業に際しては、長年勤めてきた会社関係だけでなく家族の理解と支持を得るために何度も話し合いました。

東京では移住相談会を利用させていただきました。

移住先を決めて岡山で起業する際には、市役所や商工会等の支援機関に相談させていただき、真庭市勝山に事務所を構えることができました。



自社輸送用ドローン



代表取締役 小林 一昭氏

事業所名 株式会社真庭運創研

HP <https://mitlkk.com/>

住所 〒717-0013 岡山県真庭市勝山620-5  
真庭市地域産業振興センター

電話 0867-44-2202 FAX 0867-44-2207

起業時期 2019年12月

事業内容 マルチコプターを活用した各種技術サービス

営業時間 9:00~18:00 定休日 土日祝 (不定期)



HP



## 「美作市のシカ」を活用した鹿革製品の製造・販売



### 起業のきっかけ

学生時代、環境問題に興味があり、2010年から美作市上山地区で行われる棚田再生活動に月1・2回通いました。棚田の現場を体験し、過疎高齢化、耕作放棄地、獣害、地域資源を活かした仕事がない等、里山環境には様々な課題があることに直面しました。

また、各種課題に立ち向かう若い世代が不足していることから、自らが上山地区に移住し、地域おこし協力隊の経験を経て、鹿革を活用した地域貢献事業での起業を決意しました。



### 解決を目指す地域課題

美作市内や岡山県内に広がる「シカ」の獣害に立ち向かい、獣害という里山のネガティブなイメージを払拭します。

また、日本の原風景である棚田で今後も暮らしやすい生活を得るために、地域住民と協力して「シカ」を捕獲し、鹿革の利活用・獣害対策を行い、過疎地域における雇用を創出します。

そして、捕獲した鹿革を美作市の特産品（鹿革名刺入れ等）として販売することで、狩猟という行為から得られる貴重な資源を活用した商品ストーリーを地域内外に広く伝えていきます。



### 相談した相手

製品化に向けては、他の地域でも獣害対策として革の活用にチャレンジする取組が多くありますので、「美作市のシカ」として差別化を図るためには、革製造工場に製品づくりの理解を得ることが重要でした。そのため、何度も革製造工場へ相談し、革の特性を教えていただきながら今回の鹿革製品を実現しました。



代表社員 梅谷 真慈 氏

事業所名	Tsunag合同会社
HP	<a href="https://www.tsunag-ueyama.com/">https://www.tsunag-ueyama.com/</a>
住 所	岡山県美作市上山
E-mail	info@tsunag-ueyama.com
起業時期	2019年11月
事業内容	鹿革商品の企画販売
販売場所	店舗無し、ウェブ上の販売、イベント出店など



HP



築120年の古民家を利用した店舗



定番のあんバタートースト



ゆったりとした造りの店内



あんこ量り売り

過疎地域  
等活性化  
[美作市]

## 大原宿場町に一目惚れ、人をつなぐ「喫茶店」



### 起業のきっかけ

兵庫県の中山間地域で育ち、友人から「ゆりっぺ」の愛称で呼ばれていました(屋号「あんこやペ」の由来)。

大阪で就職後、時間の流れが速く、忙しさを感じた時に、「あんこ」の作り方に興味を持ち、夢中で作り始めました。そして、大阪の「キタの北ナガヤ」でのあんこ販売を機に、友人や販売ネットワークが広がり、好きなことで店舗を持つ夢ができました。その後、美作市に移住・結婚時、大原宿場町の景観に一目惚れし、友人が経営する「難波邸」と一緒に地域を盛り上げたいと思ったことが起業のきっかけでした。



### 解決を目指す地域課題

いなば かいどう おおはらじゅくふるまち まちな ほぞん ち  
因幡街道大原宿(古町町並み保存地区)は、関西圏からのアクセス(高速道路・電車)が良好ですが、宿場の空き家が増え、店舗も少ないことから、人を呼び込む取組が課題でした。これらの課題に対し、2つの目的を持って解決を目指しています。

- ①大阪での販売ネットワークを活かし、宿場の空き家「土佐邸」をリフォームした「あんこ喫茶店」で人を呼び込むこと。
- ②移住支援業者と連携し、店舗を移住相談スポットとすること。

現在は、地元の皆様に温かく見守られながら、日々楽しく営業しております。



### 相談した相手

起業支援金を申請するにあたって、みまさか商工会の担当者の方が事業計画や資金調達に関して相談に乗ってくださり大変お世話になりました。開業後も親身になってサポートしてくださるので心強いです。



大原宿の景観



代表者 丸山 由里子 氏

事業所名 あんこやペ

HP kitanaga.com インスタ instagram@ankoya\_\_pe

住所 〒707-0412 岡山県美作市古町1724 (アンダーバーは3本)

電話 0868-75-4321

起業時期 2019年11月(2020年3月28日 喫茶店オープン)

事業内容 あん販売、あん卸売、喫茶店

営業時間 10:00~16:00(15:30ラストオーダー)

定休日 日(不定休)・月・火・水



インスタ



施設の外観（入口）



メインフロア



ストレッチャータイプの介護浴槽



車椅子対応の送迎車完備



## あらゆる要介護者に対応した入浴特化型デイサービス



### 起業のきっかけ

10年間、急性期総合病院（24時間体制の急性疾患又は重傷患者の治療）で看護師として勤めてきましたが、患者様の退院後の生活が気になり、医療の終着点である介護事業であれば、生涯にわたる関係を構築できるのではないかと思うようになりました。介護事業の中でも通所介護事業であれば、看護師の経験を活かし、要介護者の健康を管理しながら、笑顔で集える場所を提供することができるのではと思い、起業を決意しました。



家庭用浴槽タイプの介護浴槽



### 解決を目指す地域課題

進展する高齢化社会による要支援・要介護者の増加は社会問題となっており、岡山市においても例外ではありません。今後も要介護者の介護ニーズは増加していくことが考えられ、対応していく必要があります。

また、両親の介護のために会社を退職して介護に専念する「介護離職」も深刻な問題となっています。

当施設は、特殊介護浴槽を導入し、理学療法士及び看護師等の専門スタッフによる入浴特化型デイサービスを提供することで、要介護者のご家族の生活の一助を担っていきます。



### 相談した相手

銀行、日本政策金融公庫、よろず支援拠点の担当の方に相談させていただきました。起業に関する知識が不足していたため、よろず支援拠点には週に1回程度通っていました。



チェアインタイプの介護浴槽



代表取締役 永末 加奈絵 氏

事業所名 株式会社Nライフケア 施設名 入浴特化型デイサービス ゆらら

HP <http://day-yurara.com/>

住所 〒700-0951 岡山県岡山市北区田中626-2

電話 086-363-1126 FAX 086-363-1127

起業時期 2019年7月（2019年12月1日施設オープン）

事業内容 通所介護事業（デイサービス）

営業時間 8:00～17:00（サービス提供時間9:00～16:15）

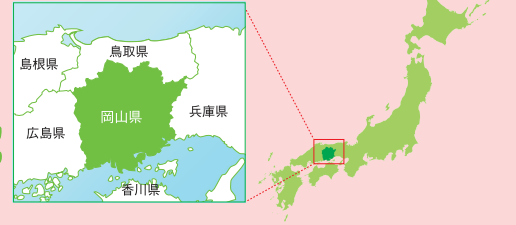
定休日 日曜・祝日



HP

## 岡山県へのアクセス

### 岡山県の位置



### 自動車

#### 岡山県までの所要時間

大阪から	約2時間10分
広島から	約1時間50分
米子から	約1時間40分
高知から	約2時間
松山から	約2時間20分
徳島から	約2時間30分
福岡から	約5時間20分

### 飛行機

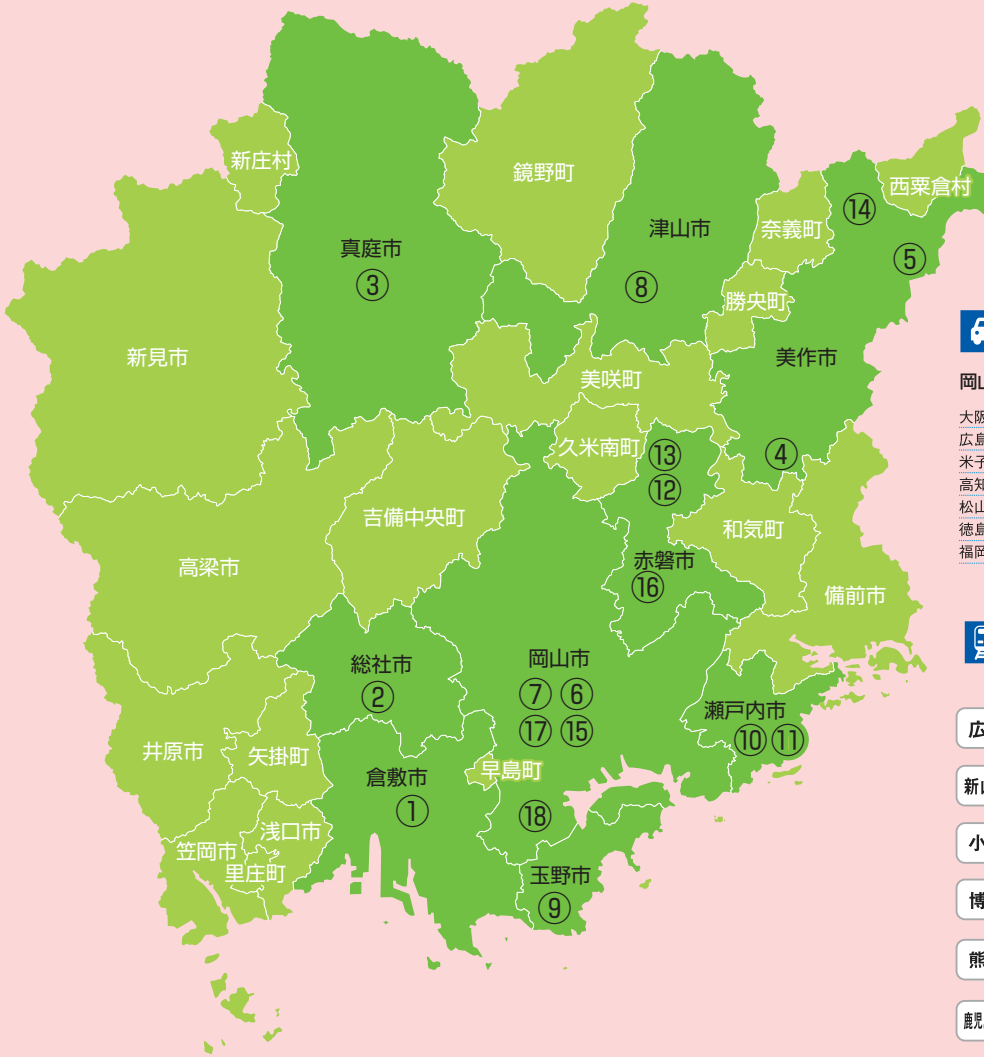
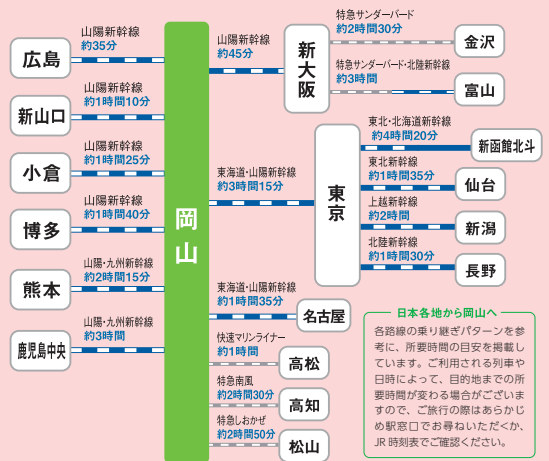
#### 岡山桃太郎空港までの所要時間

羽田空港から	約1時間10分
新千歳空港から	約1時間50分
那覇空港から	約2時間



### 鉄道

#### 主要都市から岡山駅までの所要時間



## 令和元年度 おかやま起業支援金採択者一覧

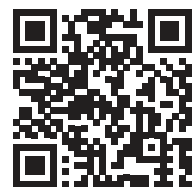
市町村	氏名	事業所名	
① 倉敷市	中田 晶三	倉敷グリーンファーム	P.1
② 総社市	為本 元	ポルダリングルーム ねこのて	P.2
③ 真庭市	小林 一昭	株式会社真庭運創研	P.3
④ 美作市	梅谷 真慈	Tsunag合同会社	P.4
⑤ 美作市	丸山由里子	あんこやべ	P.5
⑥ 岡山市	永末加奈絵	株式会社Nライフケア	P.6
⑦ 岡山市	本村 哲治	一般社団法人岡山県eスポーツ連合	
⑧ 津山市	國貞 美幸	家庭食堂ROOF	
⑨ 玉野市	畑 明子	インターネットクリエイティブワークス (店舗名: community lab 月日 tsukih)	

市町村	氏名	事業所名
⑩ 瀬戸内市	小林 宏志	株式会社牛窓テレモーク
⑪ 瀬戸内市	山口 優理	Uni・House
⑫ 赤磐市	久延 将大	ヒラガナ企画 360
⑬ 赤磐市	森井由紀子	古民家カフェ是里
⑭ 美作市	皆木 憲吾	みまさか山村遊学舎
⑮ 岡山市	藤田 詩織	株式会社EnjoyChange
⑯ 赤磐市	若林 勇希	ストライブ福祉タクシー
⑰ 岡山市	ボウズ満恵	自習学習 わもんで。
⑱ 岡山市	山本 博史	栃の木カウンセリングルーム

## 令和2年度 岡山県地域課題解決型起業支援事業事務局 (岡山県商工会連合会)

住所：〒700-0817 岡山市北区弓之町4番-19-401号  
電話：086-224-4341

【商工会とは…】 地域事業者が会員となり、ビジネスやまちづくりのために活動を行う総合経済団体です。全国の市町村に1,652 (H31/4 現在)、岡山県内に20の商工会があります。商工会連合会は、広域的に地域事業者のみなごまを支援いたします。



おかやま起業支援金公募情報等